

# CIMAS

I CONGRESO INTERNACIONAL DE LAS MONTAÑAS, SIERRA NEVADA 2018

## MONTAÑAS: FUENTES DE VIDA Y DE FUTURO



UNIVERSIDAD  
DE GRANADA



"In the distance was romantic Granada surmounted by de ruddy towers of the Alhambra,  
while far above it the snowy summits of the Sierra Nevada shone like silver"

(Washington Irving, 1829)

« J'aime d'un fol amour les monts fiers et sublimes!  
les plantes n'osent pas poser leurs pieds frileux  
sur le linceul d'argent qui recouvre leurs cimes;  
le soc s'é mousserait à leurs pics anguleux »

(Théophile Gautier, 1845)

"El río Guadalquivir  
va entre naranjos y olivos  
los dos ríos de Granada  
bajan de la nieve al trigo"

(Federico García Lorca, 1921)

## Comité Organización

**María José López**

Directora Cetursa Sierra Nevada

**Javier Sánchez**

Director Parque Nacional/Natural Sierra Nevada

**Jesús Banqueri**

Director OTRI - Universidad de Granada

**Raúl Lozano**

Director Palacio de Congresos y Exposiciones de Granada

**José Manuel Navarro**

Director Técnico CIMAS2018

## Comité Científico

**Manuel Titos**

Catedrático Universidad de Granada

**Teodoro Luque**

Catedrático Universidad de Granada

**Eduardo Valenzuela**

Director de Montaña Cetursa Sierra Nevada

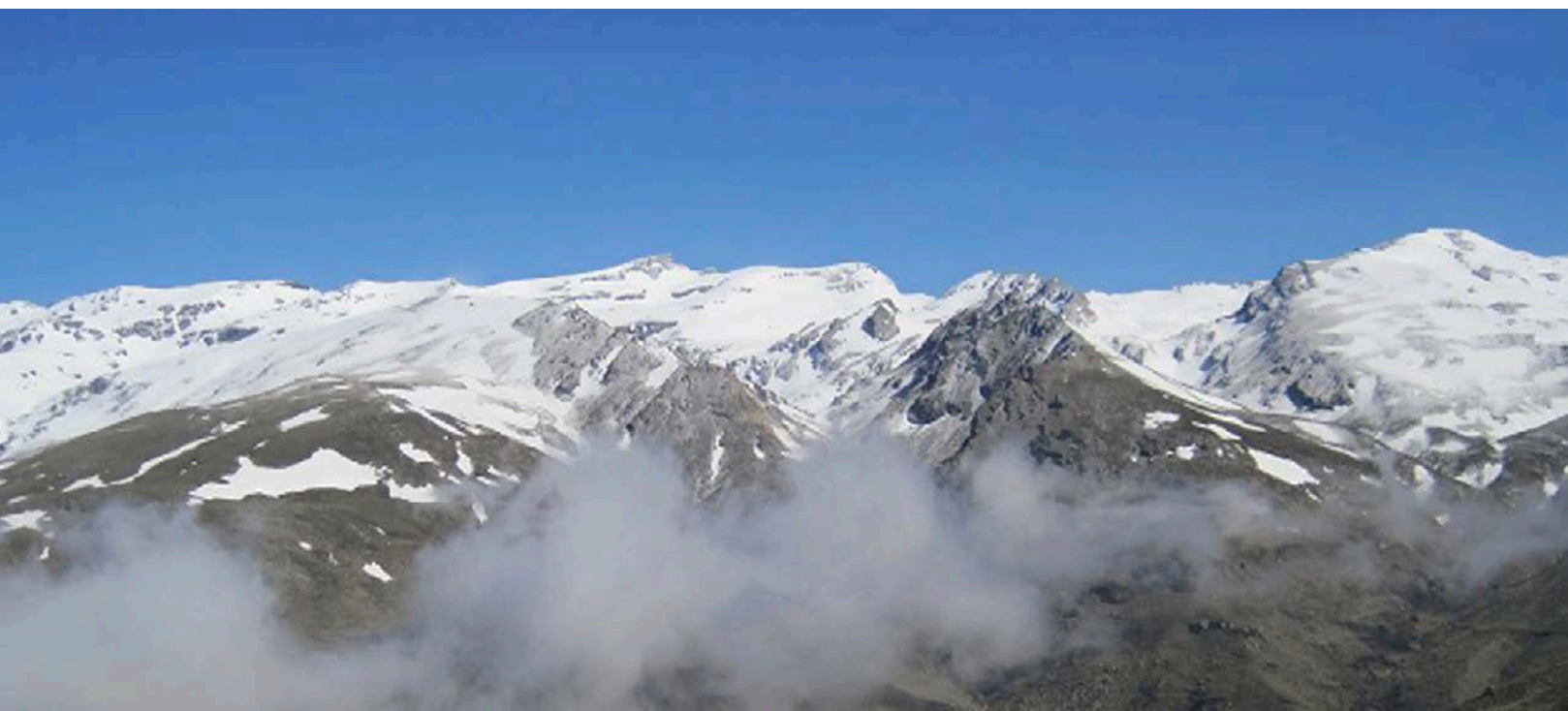
## BIENVENIDOS

Las zonas de montaña se enfrentan a importantes cambios derivados del doble filo de la globalización: por una parte, los retos del progreso económico reclaman nuevos paradigmas para garantizar el desarrollo social sostenible y, por otro lado, las consecuencias del cambio climático requieren que se les preste una especial atención para reducir sus efectos y tratar de mitigar las causas que lo han originado.

El turismo deportivo, de naturaleza y rural y la industria de la nieve son motores clave para la economía de las poblaciones en entornos de montaña, pero también lo son los recursos naturales avalados por la biodiversidad que es necesario preservar y respetar para garantizar su conservación e implicación en la construcción de los elementos identitarios de los pueblos que los habitan. La ciencia y la tecnología tienen la responsabilidad de lograr el punto de encuentro entre ambas visiones, "preservación vs desarrollo económico" necesita de soluciones innovadoras y de la implicación de toda la sociedad civil, de los sectores empresariales relacionados y de sus gobiernos.

Por ello, en CIMAS vamos a dar cabida a todos los actores implicados en la compleja tarea de mantener los territorios de montaña intactos para las próximas generaciones y, al mismo tiempo, en la voluntad de que sus habitantes mejoren su calidad de vida satisfaciendo a un tiempo las nuevas necesidades originadas por la evolución de los mercados y de la tecnología y la demanda de nuevos entrantes para garantizar el empleo y la prosperidad económica.

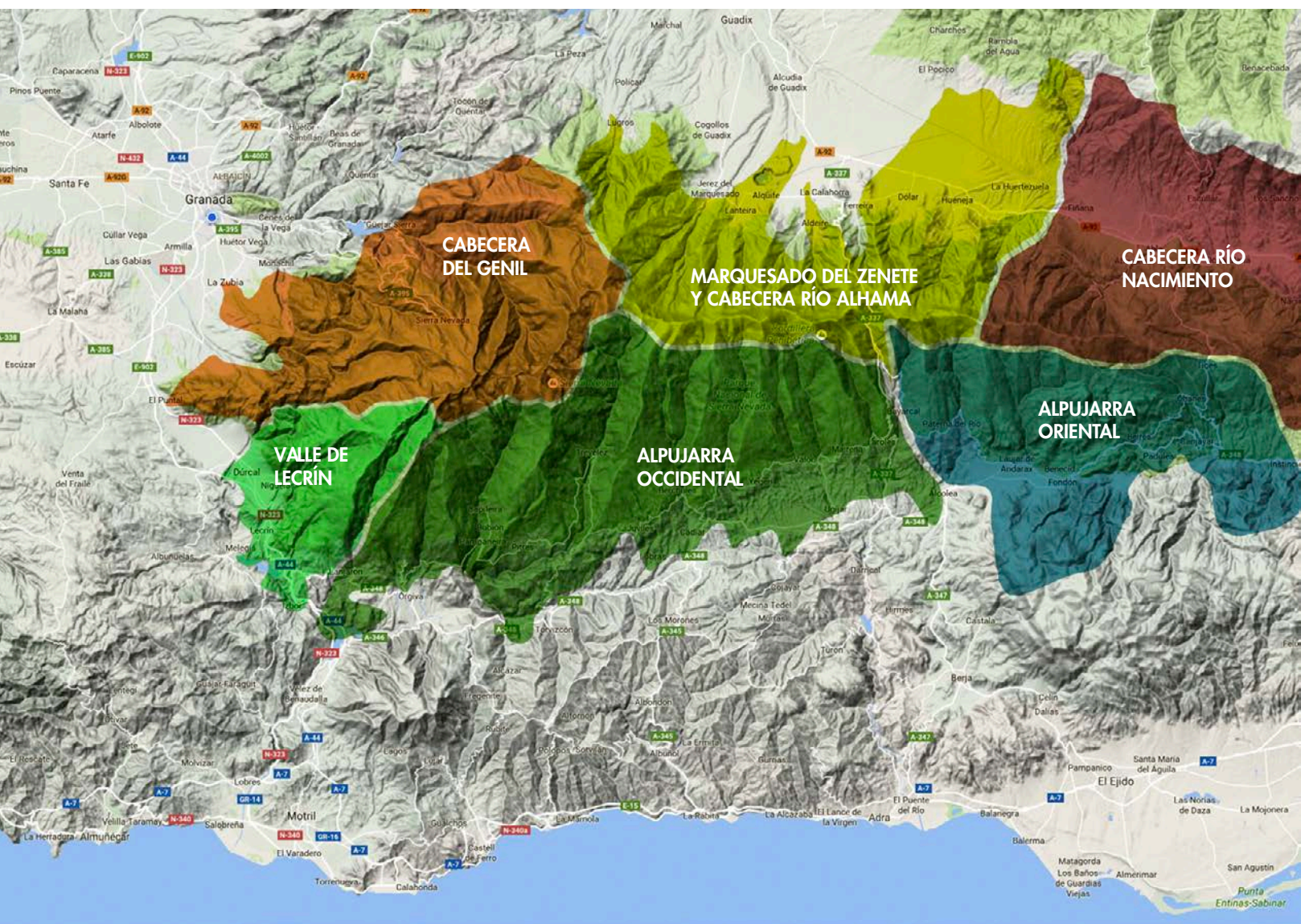
Desde el Palacio de Congresos y Exposiciones de Granada, Ceturza Sierra Nevada, Parque Nacional/Natural de Sierra Nevada y la Universidad de Granada, queremos dar la bienvenida a científicos de las todas las áreas (desde las sociales a las naturales), naturalistas, estudiantes, empresarios y emprendedores, turistas, deportistas, técnicos de las administraciones, responsables de instituciones públicas y privadas, políticos, legisladores, operadores y agencias de turismo, diseñadores y desarrolladores TIC... para, entre todos, alumbrar el diálogo y el encuentro de nuevas ideas para afrontar el futuro de las regiones de montaña.



## SITUACIÓN

Las altas cumbres son inspiradoras para el hombre, representan ascensos y retos trascendentes, representan el crecimiento del ser humano, y la reconciliación con su medio. Representan lo que hay que preservar. Sierra Nevada (Reserva de la Biosfera) en algún modo ya es, pero debe serlo aún más en el futuro, un ejemplo de armonía entre desarrollo y conservación, entre tradición y futuro, entre búsqueda y encuentro (como el de los viajeros románticos que la pusieron en el mapa desde el s.XVI), entre paisaje y tecnología, entre esfuerzo innovador y deleite.

Este congreso pretende inspirar el camino ascendente e integrador del conocimiento, la amistad perdurable entre aprovechamiento y enriquecimiento (más allá de la mera conservación) de nuestro entorno, el pacto sagrado entre naturaleza y sus pobladores para un progreso real y sostenible. Una representación real de la trascendencia de los más de sesenta pueblos que habitan tierras de montaña, de parque natural, haciendo de su historia y patrimonio los recursos sostenibles para su futuro y el de sus habitantes.





CONOCER  
LA MONTAÑA



CUIDAR  
PROTEGER  
LA MONTAÑA



CONSTRUIR  
GENERAR VALOR  
DESARROLLAR VALOR  
INNOVAR EN LA  
MONTAÑA



COMUNICAR  
LA MONTAÑA

CIMAS tiene la decidida voluntad de constituirse en un congreso de referencia a nivel internacional por su excelencia en la organización, por la calidad de los contenidos, por el prestigio de sus ponentes y, sobre todo, por proponer y defender la multidisciplinareidad y transversalidad en las propuestas científicas y por favorecer las hipótesis que integren diferentes visiones que ayuden a garantizar la

sostenibilidad económica, la riqueza y variedad ecológica y el respeto al medio a través del conocimiento de sus paisajes naturales y humanos. CIMAS será un foro de exposición, de discusión y de consenso donde aportar conocimiento e ideas innovadoras para compatibilizar el desarrollo y la conservación.

## EL ENTORNO

Sierra Nevada, una de las montañas más singulares del planeta, se alza a solo 30 km del litoral mediterráneo andaluz. Forma parte de la gran unidad de las Cordilleras Béticas. La gran altitud que alcanza la convierten en el macizo más elevado de la península ibérica y determina la presencia de laderas con un enorme desnivel, que culminan en el Mulhacén a 3.479 m. En sus vertientes comparten protagonismo enclaves de gran valor ambiental, parajes de enorme riqueza histórica y cultural y lugares de extraordinario interés turístico y deportivo.

Este territorio, amplio y diverso, construye su modelo de futuro sobre los cimientos de un fructífero proceso de protección que le ha beneficiado en las últimas décadas: Reserva de la Biosfera en 1986, Parque Natural en 1989 y finalmente, la zona de altas cumbres, Parque Nacional en 1999. Sus ecosistemas suministran, más allá de sus límites, servicios esenciales para el bienestar humano en forma de biodiversidad, agua y aire limpios, usos y aprovechamientos de recursos, espacios de ocio y recreo, zonas privilegiadas para la investigación y la educación.

La gestión del Espacio Natural implica un firme compromiso con tres funciones cruciales como son las de **Conservación**, para proteger los recursos genéticos, las especies, los ecosistemas y los paisajes;

de **Desarrollo**, para promover un desarrollo económico y humano sostenible; de **Apoyo Logístico** para respaldar y alentar actividades de investigación, educación y formación.

Igualmente, es un espacio protegido que cuenta con una estación de invierno, organizadora de pruebas europeas y mundiales, con una alta capacidad de generación de riqueza y con una especial dedicación para conjugar preservación y desarrollo.

Un Congreso sin precedentes por su amplitud temática y su enfoque integrador que plantea sus objetivos en el medio ambiente, la ciencia, la sostenibilidad y el deporte, con una clara voluntad de encontrar los principios fundamentales que garanticen a las zonas de montaña el futuro de sus habitantes, el disfrute de sus visitantes y el cuidado del entorno natural. Un Congreso que toma el relevo de la I Conferencia Internacional sobre Sierra Nevada: Conservación y Desarrollo Sostenible que tuvo lugar en Granada en 1996, ampliando su temática y apostando por un enfoque integrador en sus objetivos acerca del medio ambiente, la ciencia, la sostenibilidad y el deporte, con una clara voluntad de encontrar los principios fundamentales que garanticen a las zonas de montaña el futuro de sus habitantes, el disfrute de sus visitantes y el cuidado del entorno natural.



## ÁREAS DE INTERÉS



CONSERVACIÓN DEL  
PATRIMONIO NATURAL

DESARROLLO SOSTENIBLE

LUCHA CONTRA  
EL CAMBIO GLOBAL

ECONOMÍA Y DESARROLLO

TURISMO Y DEPORTE

PATRIMONIO CULTURAL  
E HISTORIA

INFRAESTRUCTURA  
Y OBRA CIVIL

INVESTIGACIÓN  
CIENTÍFICA

INNOVACIÓN

NUEVAS IDEAS

## ¿A QUIÉN VA DIRIGIDO?

- **Comunidad científica** en las áreas relacionadas del Congreso.
- **Responsables institucionales**, técnicos y políticos, en todos los niveles de la administración (local, regional, nacional) españoles y europeos.
- Responsables de **I+D+I** en empresas involucradas en estas áreas de conocimiento, ya sea como compradores o como inversores / vendedores.
- **Emprendedores** (pymes y autónomos, start-ups) en el mundo del turismo especializado (activo, ecoturismo y enoturismo, etc.), medio ambiente, etc. interesados en el intercambio de experiencias y proyectos.
- **Divulgadores** en sus diferentes vertientes: científica, docente, cultural, turística...
- **Estudiantes** universitarios y grados superiores de formación profesional en estas áreas.

## SECTORES

- Medio Ambiente
- Ingeniería Civil
- Turismo
- Energía
- Medicina natural y del deporte
- Deporte
- Industria de la nieve
- Industria del ocio y aventura
- Industria difusión científica y cultural
- Movilidad
- Agricultura
- Nuevas Tecnologías
- Ordenación del territorio
- Seguridad
- Financiación, Inversión y Seguros
- Formación e Investigación
- Administración local

## PÚBLICO OBJETIVO

- Investigadores y científicos
- Alumnos Centros de formación superior
- Oficinas de turismo
- Operadores de turismo
- Agentes de turismo
- Hostelería y Restauración
- Agentes corporaciones locales, mancomunidades y provinciales
- Constructoras y empresas de ingeniería
- Proveedores industria de la nieve
- Proveedores de material de montaña
- Mantenimiento y seguridad
- Proveedores de energía
- Operadoras de telefonía
- Desarrolladores TIC
- Federaciones y asociaciones deportivas
- Banca y compañías de seguros
- Fintech e Insurtech
- Cámaras de comercio
- Asociaciones agrarias
- Editoriales
- Empresas de comunicación y divulgación
- Público en general



## MONTAÑAS INVITADAS



SIERRA NEVADA  
DE STA. MARTA  
(Colombia)



CORDILLERA  
BLANCA DE  
HUASCARÁN  
(Peru)

## PROGRAMA CIENTÍFICO PROVISIONAL

ÁREA	CONOCER	CUIDAR / CONSERVAR / PROTEGER
SUBÁREA	<ul style="list-style-type: none"> <li>• Patrimonio natural: geología, geomorfología, zoología, botánica, hidrología, geografía, paisaje, edafología</li> <li>• Patrimonio cultural: hábitat, tradiciones, historia, economía, sociedad ...</li> <li>• Patrimonio agrario: agricultura, ganadería, transformación</li> </ul>	<ul style="list-style-type: none"> <li>• Amenazas: i.e. incendios, sobre-explotación...</li> <li>• Cambio global</li> <li>• Iniciativas internacionales de protección</li> <li>• Protección de los Servicios de los ecosistemas</li> </ul>
DESCRIPTOR	<ul style="list-style-type: none"> <li>• Estratificación geológica</li> <li>• Formas del relieve</li> <li>• Mapas de suelos</li> <li>• Glaciarismo</li> <li>• Historia natural</li> <li>• Endemismos en flora y fauna</li> <li>• Agricultura y ganadería</li> <li>• Patrimonio cultural y natural</li> <li>• Paisajes de montaña</li> <li>• Colonización de zonas de montaña</li> <li>• Etnografía y sociología</li> <li>• Historia social, cultural y económica</li> </ul>	<ul style="list-style-type: none"> <li>• Retos de la Agricultura de montaña</li> <li>• Deshielo y escorrentías</li> <li>• Ecología reproductiva</li> <li>• Restauración</li> <li>• Prevención de incendios</li> <li>• Identidad poblacional. Programas de gestión a nivel de Comarcas y su legado</li> <li>• Incorporación y encaje de las medidas de protección</li> <li>• Estudios comparados de protección</li> <li>• Casos de éxito en medidas de sostenibilidad</li> </ul>
CONTENIDOS	<ul style="list-style-type: none"> <li>• Extrapolación de las series térmicas en Sierra Nevada para advertir sobre un cambio de temperatura global</li> <li>• Revisión de casos descritos en Ecología del comportamiento acerca de cambios en las conductas biológicas o reproductivas debidas a agentes climatológicos o antrópicos</li> <li>• Movimientos de ladera y decaimientos forestales, evolución en los últimos diez años.</li> <li>• Influencia del cambio global sobre la biosecuencia de los suelos y la masa vegetal.</li> <li>• Descripción de los recursos agrarios y ganaderos tradicionales en alta montaña y su influencia directa en la preservación del medio natural.</li> <li>• Historia de las montañas: hitos, viajeros, hazañas, encuentros y desencuentros</li> <li>• Las montañas en el arte: música, pintura y literatura</li> <li>• Religión y montaña</li> <li>• La vida en las montañas: las condiciones de la vida campesina en las áreas de montaña</li> <li>• La guerra en las montañas: moriscos, guerrilleros, guerra civil, maquis, bandoleros y contrabandistas</li> <li>• La utilización histórica de los recursos de las montañas: madera, plantas, minerales, nieve</li> <li>• Infraestructuras históricas ligadas a la vida de las montañas: refugios, albergues, cortijos, acequias</li> <li>• Orígenes y evolución del montañismo: la persecución de lo inútil</li> </ul>	<ul style="list-style-type: none"> <li>• La agricultura de alta montaña tradicional y su repercusión en la preservación de las especies autóctonas.</li> <li>• Presente y futuro del paisaje limítrofe a los P.N. de montaña, de agricultura intensiva bajo plástico. Cómo, hasta dónde, hasta cuándo</li> <li>• Hacer del vicio virtud en el paisaje. Cómo modificar el mar de plásticos</li> <li>• Acumulación, canalización y usos del agua en alta montaña desde la perspectiva tradicional, para consumo, usos agrícolas y preservación de la vegetación de ladera.</li> <li>• Influencia del menor aporte de agua en forma de nieve en el balance hídrico anual, en el paisaje y en el acuífero de las vegas al pie de las montañas.</li> <li>• Sistemas de conservación de las lagunas de montaña. Casos reversibles e irreversibles</li> <li>• Programas de regeneración de especies forestales en peligro de extinción.</li> <li>• Programas de reproducción de especies animales en peligro de extinción o en migración forzada</li> <li>• Riesgos de introducción de nuevas especies o de repoblación de especies en vías de extinción frente a la conservación de endemismos.</li> <li>• Riesgos de la ganadería extensiva en paisajes naturales protegidos (parques nacionales)</li> <li>• La caza cinegética para evitar superpoblación frente a la introducción de depredadores naturales.</li> <li>• Implicaciones del desarrollo económico en el cambio climático en entornos de montaña y en el cambio global.</li> </ul>

ÁREA	CREAR / CONSTRUIR / GENERAR VALOR DESARROLLAR / INNOVAR	COMUNICAR / SENSIBILIZAR COMUNIDAD
SUBÁREA	<ul style="list-style-type: none"> <li>• Actividades económicas: turismo y deporte</li> <li>• Instalaciones e infraestructuras</li> <li>• Desarrollo sostenible</li> <li>• Estaciones de esquí</li> </ul>	<ul style="list-style-type: none"> <li>• Imagen, reputación y marca</li> <li>• Comunicación y compromiso medioambiental</li> <li>• Tecnología de la información y la comunicación y montaña: i.e. montaña</li> <li>• Producción multimedia, trasmedia</li> <li>• Humanidades ambientales</li> </ul>
DESCRIPTOR	<ul style="list-style-type: none"> <li>• Infraestructura hidráulica</li> <li>• Economía y gestión de Parques Naturales y Estaciones de Esquí</li> <li>• Turismo sostenible</li> <li>• Economía del agua</li> <li>• Seguridad Hídrica</li> <li>• Deporte Adaptado y derecho del deporte</li> </ul>	<ul style="list-style-type: none"> <li>• Nutrición</li> <li>• Drones</li> <li>• Realidad aumentada</li> <li>• Agendas 2020 y 2030</li> <li>• Gastronomía de alta montaña</li> <li>• Imagen de marca de destino</li> <li>• Arte, literatura, poesía, fotografía</li> <li>• Derecho del deporte</li> <li>• Educación ambiental</li> <li>• RSC</li> </ul>
CONTENIDOS	<ul style="list-style-type: none"> <li>• Nuevas fronteras de la industria de la nieve</li> <li>• El sistema Snowsat como adaptación tecnológica al cambio global</li> <li>• La adaptación comercial al cambio global.</li> <li>• Problemas explotación. El hielo en los remontes..</li> <li>• La integración de los actores de la montaña, el caso francés.</li> <li>• Investigación en biomecánica aplicada al esquí. Mejoras en el desarrollo de materiales y sistemas de entrenamiento.</li> <li>• Infraestructuras hidráulicas. Nuevas vs. Tradicionales formas y materiales para acumular y canalizar el agua. Impacto sobre el suelo y sobre la vegetación.</li> <li>• Políticas de turismo sostenible en entornos de montaña. Propuesta de adecuación de la legislación vigente a la nueva realidad medioambiental y las tendencias del mercado</li> <li>• Gobernanza del agua. Agua y sostenibilidad en el contexto del cambio climático.</li> <li>• Desafíos en torno a la implementación de los derechos humanos al agua y al saneamiento</li> <li>• Modelos económicos alternativos al plástico, en la agricultura de valles y litoral límite. El papel de las denominaciones de origen y los cultivos biosostenibles</li> <li>• La prevención, gran asignatura en las montañas españolas. Buenas prácticas para mejorar la seguridad en montaña</li> <li>• Perro-guía de rescate en aludes</li> <li>• Importancia de las acequias de careo en Sierra Nevada</li> <li>• Ecoturismo de montaña, ¿medio de vida?</li> <li>• Cultivos en alta montaña (vid, olivos, ...)</li> <li>• Fotografía de naturaleza en condiciones extremas</li> <li>• El fenómeno socioeconómico de las pruebas deportivas en los espacios naturales de montaña: necesidad de un desarrollo sostenible.</li> <li>• Red de refugios de montaña en Sierra Nevada. Necesidades de actuación, defensa del patrimonio cultural y conservación de las cumbres.</li> <li>• Análisis de los sistemas de acercamiento y visita a los parques nacionales. Montañas de referencia.</li> </ul>	<ul style="list-style-type: none"> <li>• Nutrición en alta montaña, tendencias y avances en la creación de productos.</li> <li>• Nutrición de alta montaña, aspectos relevantes desde el punto de vista de aporte de nutrientes en la cocina tradicional</li> <li>• Derecho del deporte, normativa en el marco de los nuevos deportes de alto riesgo.</li> <li>• Uso de drones en la montaña para facilitar las tareas de estudio, conservación y apoyo en actividades de riesgo o rescate.</li> <li>• Educación ambiental, hacia un nuevo marco legislativo que implique la sensibilización de alumnos y padres.</li> <li>• Nuevas tecnologías para el desarrollo de artes plásticas en entornos rurales y de alta montaña. Integración de nuevas</li> <li>• Soluciones de realidad aumentada en el ámbito de la educación ambiental.</li> <li>• Declaración de principios del conjunto de representantes de estaciones de montaña y de espacios protegidos recogidos en un documento que sirva de partida para la creación de una federación "intermontañas" que plantee compromisos y calendario para alcanzar un objetivo de integración de programas de sostenibilidad y desarrollo económico en respuesta a los retos del cambio global.</li> <li>• Modelos de responsabilidad social en relación con los programas de desarrollo sostenible en empresas e industrias relacionadas con el medio "montaña" y "nieve"</li> <li>• El conocimiento del medio natural en los programas de enseñanza infantil y juvenil</li> <li>• Museos, centros de recepción de visitantes, aulas de naturaleza como contribución al conocimiento respetuoso del medio natural y de las actividades en el mismo.</li> <li>• Comunicación integrada y la montaña</li> <li>• Gestión de la reputación y marca de estaciones y parques nacionales</li> </ul>

## CALENDARIO

(5 al 11 de marzo 2018)

	CURSOS UNIVERSITARIOS			CONGRESO			
	LUNESM	ARTES	MIÉRCOLES	JUEVES	VIERNES	SÁBADO	DOMINGO
8:30 - 9:00	REGISTRO		Salida al Campø	REGISTRO	POSTER	POSTER	Visita Sierra Nevada - CAR - Observatorio Astrofísico. Clase magistral foto, observación naturaleza ...
9:30	Ver programa	Ver programa		INAUGURAL: Eduardo Martínez de Pisón	PLENARIA: Laurent Vanat	MESA REDONDA	
10:00				PLENARIA: Paul Mathews	PLENARIA:		
10:30							
11:00	PAUSA			PAUSA			
11:00 - 11:30							
12:00	Ver programa	Ver programa		PLENARIA: Sebastián Álvaro	PLENARIA:	CLAUSURA: Joaquín Araujo	CONCIERTO Orquesta Clásica
12:30	PAUSA			Comunicaciones	Comunicaciones	Comunicaciones	
12:30 - 13:00				PAUSA			
14:00	MASTER CLASS	MASTER CLASS					
14:00 - 16:00	PAUSA		PAUSA				
16:30	Ver programa	Ver programa	MESA REDONDA	MESA REDONDA	Networking y Join Ventures		
17:00							
17:30							
18:00	PAUSA						
18:00 - 18:30			MASTER CLASS	Comunicaciones	Comunicaciones		
18:30	Ver programa	Ver programa					
19:00	PAUSA						
19:30 - 20:00			Ver programa				
20:30	Ver programa	Ver programa					
21:00							
21:00 - 23:00	CICLO Cine de Montaña						
22:00 - 24:00				Visita Alhambra	Concierto CIMAS		
9:00 - 20:00	Exposición Comercial Sectorial						
	Exposición Fotografía y Medioambiente						
	JORNADA ATUDEM					VIII Jornadas Ciencia y Montañismo	



## CIMAS ABIERTO

### ¿Qué acciones paralelas comprende CIMAS?

- Exposición de fotografía de montaña
- Ciclo de cine de montaña
- Concierto para las montañas  
(en negociación con músicos con compromiso medioambiental)
- Concierto a cargo de la Orquesta Ciudad de Granada
- Área expositiva para empresas
- Salidas de campo al Espacio Natural Sierra Nevada, guiadas y con finalidad lúdica y docente: Estación de Esquí, Alpujarra, Marquesado, Valle de Lecrín
- Acciones de voluntariado
- Evento Networking
- Acciones de Street Marketing



## Anexo 1

### **NORMAS PARA LA PRESENTACIÓN DE COMUNICACIONES CONGRESO INTERNACIONAL DE LAS MONTAÑAS SIERRA NEVADA 2018** Del 8 al 10 de marzo de 2018

1. **Formato presentación.** Las comunicaciones se enviarán en archivo formato word (doc, docx, odt) con el siguiente formato: márgenes superior 3 cm., interior 2.54 cm., izquierdo 2.54 cm., y derecho 2 cm. Espaciado normal, tipo de letra Times New Roman con los tamaños y formatos especificados en la plantilla anexa.
2. **Formato de la comunicación:** El esquema de la comunicación será el reflejado en la plantilla de Word anexa "[Normas\\_Comunicaciones.dot](#)", debiendo respetarse los tipos y tamaños de letra así como los modelos de tablas e ilustraciones.
3. La extensión de las comunicaciones no excederá de 20 páginas, incluyendo referencias y todas las figuras, incluida la primera dedicada exclusivamente al título y los autores.
4. Contendrán los siguientes apartados:
  - a. Título
  - b. Autor o autores
  - c. Referencia del centro de origen de cada autor.
  - d. Resumen
  - e. Palabras clave
  - f. Abstract
  - g. Key words
  - h. Introducción
  - i. Discusión (justificación de datos, análisis de resultados, ...)
  - j. Conclusiones
  - k. Referencias.
5. Las citas dentro del texto se expresarán entre paréntesis y se expresarán como el ejemplo: (Martínez, J. 2012)
6. Las comunicaciones se enviarán a la dirección de correo [comunicacion@cimas21.org](mailto:comunicacion@cimas21.org), antes del día **30 de noviembre de 2017**. Y se indicará el área en el que se encuadra la comunicación (Conocer, Conservar, Construir/Crear valor, Comunicar)
7. Una vez revisada la comunicación por el comité científico, su aceptación será comunicada al autor principal mediante correo electrónico a la dirección desde la que fue remitida durante los dos meses siguientes a la fecha de cierre de la entrega de las comunicaciones.
8. En el caso de aceptación, deberán inscribirse en el congreso al menos la mitad de los autores que firman la comunicación. Y se ha de enviar la presentación de la comunicación en formato ppt o pptx con 15 días de antelación a la celebración del congreso a la dirección de mail [comunicacion@cimas21.org](mailto:comunicacion@cimas21.org).
9. Las comunicaciones aceptadas serán incluidas en las actas del congreso para lo cual el autor o autores autorizan expresamente su publicación y difusión pública por medios electrónicos o físicos, pudiendo acogerse a lo dispuesto en la Ley 27/1995 de Propiedad Intelectual y en la Ley 15/1999 de Protección de Datos de Carácter Personal.

## Anexo 2

### **NORMAS PARA LA PRESENTACIÓN DE POSTER** **CONGRESO INTERNACIONAL DE LAS MONTAÑAS SIERRA NEVADA 2018** Del 8 al 10 de marzo de 2018

1. **Formato presentación.** Los poster se enviarán para su revisión en archivo formato pdf en formato 50.x100 cm y seguirán el esquema que está reflejado en la plantilla de Word anexa "[Normas\\_poster.dot](#)", debiendo respetarse los tipos y tamaños de letra así como los modelos de tablas e ilustraciones.
2. Contendrán los siguientes apartados:
  - a. Título
  - b. Autor o autores
  - c. Referencia del centro de origen de cada autor.
  - d. Introducción y Objetivos
  - e. Metodología
  - f. Resultados
  - g. Discusión
  - h. Conclusiones
3. Los poster se enviarán a la dirección de correo [comunicacion@cimas21.org](mailto:comunicacion@cimas21.org), antes del día **30 de noviembre de 2017**. Y se indicará el área en el que se encuadra el contenido (Conocer, Conservar, Construir/Crear valor, Comunicar)
4. Una vez revisado el poster por el comité científico, su aceptación será comunicada al autor principal mediante correo electrónico a la dirección desde la que fue remitida durante los dos meses siguientes a la fecha de cierre de la entrega de las comunicaciones.
5. En el caso de aceptación, deberá inscribirse en el congreso al menos uno de los autores que firman el poster. Cada autor será responsable de la impresión, transporte y custodia del poster hasta el día de exposición en las instalaciones que determine el Palacio de Congresos y Exposiciones de Granada. En el programa oficial se especificarán los días y horas de exposición y defensa de los poster.
6. Los poster aceptados serán incluidos en las actas del congreso como anexos para lo cual el autor o autores autorizan expresamente su publicación y difusión pública por medios electrónicos o físicos, pudiendo acogerse a lo dispuesto en la Ley 27/1995 de Propiedad Intelectual y en la Ley 15/1999 de Protección de Datos de Carácter Personal. Igualmente, el autor o autores pueden autorizar la publicación del poster en la web [cimas21.org](http://cimas21.org) para exposición pública después de la celebración del congreso.

## CONSEJO ASESOR

Alberto Tinaut Ranera <i>UGR</i>	Eduardo Martínez de Pisón <i>UAM</i>	José Luis Rosúa Campos <i>UGR</i>	María del Mar Lara López <i>Espacio Natural Sierra Nevada</i>
Alfonso Sánchez <i>Centro de Alto Rendimiento</i>	Elvira Martín Suárez <i>UGR</i>	José Luis Verdegay <i>UGR</i>	Martin F. Price <i>Centre for Mountain Studies</i>
Alicia Pelegrina López <i>IAA</i>	Erik Gløersen <i>Spatial Foresight</i>	José Manuel Castellano <i>Regaman</i>	Miguel Ángel Losada <i>UGR</i>
Andreja Borec <i>University of Maribor</i>	Fco. Javier Huertas Puerta <i>Instituto Andaluz Ciencias de la Tierra</i>	José Manuel Castillo Requena <i>UAL</i>	Montserrat Fdez. San Miguel <i>Org. Autónomo Parques Nacionales. Ministerio de Agricultura y Pesca, Alimentación y Medio Ambiente</i>
Andrew Taber <i>The Mountain Institute</i>	Francisco del Corral del Campo <i>UGR</i>	José María Martín Civantos <i>UGR</i>	Nicolás Ortega Cantero <i>UAM</i>
Ángel Bañuelos Arroyo <i>Centro UNESCO de Andalucía</i>	Francisco Maldonado <i>Patronato de Turismo</i>	José M <sup>º</sup> Nasarre Sarmiento <i>Fed. Esp. de Deportes de Montaña y Escalada (FEDME)</i>	Pablo Ruiz de Almirón Megías <i>Federación Andaluza de Deportes de Invierno</i>
Antonio Castillo Martín <i>UGR (Instituto del Agua)</i>	Gerardo Alguacil de la Blanca <i>Instituto Universitario Andaluz de Geofísica y Prevención desastres sísmicos</i>	José María Montero Sandoval <i>Canal Sur TV (RTVA)</i>	Presentación Carrillo <i>Instituto del Agua</i>
Antonio García <i>FEHT</i>	Gonzalo Jiménez Moreno <i>UGR</i>	José Miguel Azañón <i>Instituto Ciencias de la Tierra</i>	Rafael Cano Guervós <i>UGR</i>
Antonio García-Alix Daroca <i>Programa investigación Ramón y Cajal</i>	Hermelindo Castro Nogueira <i>UAL – CAESCG –</i>	José Muela Romero <i>Consejería de Turismo y Deporte</i>	Rafael Hernández del Águila <i>UGR</i>
Antonio Gómez Ortiz <i>UB</i>	Ignacio Henares Civantos <i>Espacio Natural Sierra Nevada</i>	Juan Alberto Aragón Conesa <i>UGR</i>	Raúl Arellano Colomina <i>UGR</i>
Antonio Troya Panduro <i>UICN_Mediterráneo</i>	Inmaculada López <i>Consejería de Innovación</i>	Juan Carlos Rubio Campos. <i>Instituto Geológico y Minero de España (IGME)</i>	Regino Zamora UGR <i>CEAMA</i>
Antonio Ortega Santos <i>UGR</i>	Javier Sarabia <i>Asociación de Empresarios de Sierra Nevada</i>	Juan Javier Piñar Samos <i>UGR</i>	Salvador del Barrio <i>UGR</i>
Aurora Terrés Nicoli <i>Consejería de Cultura, Turismo y Deporte</i>	Joán Garrigós Toro <i>Fed. Esp. de Deportes de Montaña y Escalada (FEDME)</i>	Juan Luis Hernández <i>Federación Andaluza de Deportes de Invierno</i>	Samir Sayadi <i>IFAPA</i>
Benito Giordano <i>University of Liverpool</i>	Joaquín Araujo Ponciano <i>Naturalista</i>	Juan Luis Navarro Imberlón <i>Asociación Andaluza de Gestores del Deporte</i>	Susana Aragón Montes <i>Cetursa</i>
Carlos Marín <i>Cámara de Comercio</i>	Joaquín Fernández Sánchez <i>Periodista Medioambiental</i>	Julio Perea <i>Fed. Andaluza de Montaña</i>	Teresa Madrona Moreno <i>Asoc. Foro de la Carta Europea de Turismo Sostenible</i>
Carlos Pascual Morenilla <i>Asociación Empresarios Sierra Nevada</i>	Joaquín Moreno Mesa <i>UGR</i>	Justino Cebeira <i>UGR</i>	Thomas Dax <i>Bundesanstalt für Bergbauernfragen</i>
Carlos Salguero Márquez <i>Delegación Territorial de Cultura, Turismo y Deporte de la Junta de Andalucía en Almería.</i>	José Antonio Camacho Ballesta <i>Instituto Desarrollo Regional</i>	Lucas Alados Arboledas <i>IISTA-CEAMA</i>	Víctor Medina Flórez <i>UGR</i>
Concepción Calvo <i>UGR</i>	José Carlos Ávila Cano <i>Consejería de Agricultura, Pesca y Desarrollo Rural</i>	Luis Cruz Pizarro <i>UGR</i>	Víctor Manuel Soto UGR <i>IMUDS</i>
Diego Oliva Rodríguez <i>CajaGRANADA Fundación</i>	José Chacón Montero <i>UGR</i>	M <sup>º</sup> del Carmen Trillo San José <i>UGR</i>	Yolanda Jiménez Olivencia <i>UGR</i>
		María José López <i>ATUDEM</i>	



# CIMAS

I CONGRESO INTERNACIONAL DE LAS MONTAÑAS, SIERRA NEVADA 2018

[www.cimas21.org](http://www.cimas21.org)



ORGANIZAN:



UNIVERSIDAD DE GRANADA

PATROCINAN - COLABORAN:

Andalucía



SIERRA NEVADA  
PARQUE NACIONAL  
PARQUE NATURAL

