

Andrenidae

Encuadre taxonómico: o. Hymenoptera; supfam. Apoidea; fam. Andrenidae

Andrena

El género *Andrena* se caracteriza por la forma de su cabeza, más ancha que en *Lasioglossum* o *Halictus* (fig. 1). Es muy característico en el género la presencia de foveas en la cabeza, al igual de abundante pilosidad en la cabeza. Esta pilosidad suele ser abundante entre el torulus y el ojo. Poseen dos suturas subantenas. Además de estas características en el último y penúltimo segmento del abdomen hay pelos muy largos y no poseen rima al final del abdomen. Poseen tres celdas cubitales en el ala anterior. Son buenos polinizadores y son normalmente legítimos, aunque en las especies pequeñas es usual que presenten un comportamiento dual en *E. mediohispanicum*, obteniendo néctar de forma ilegítima.

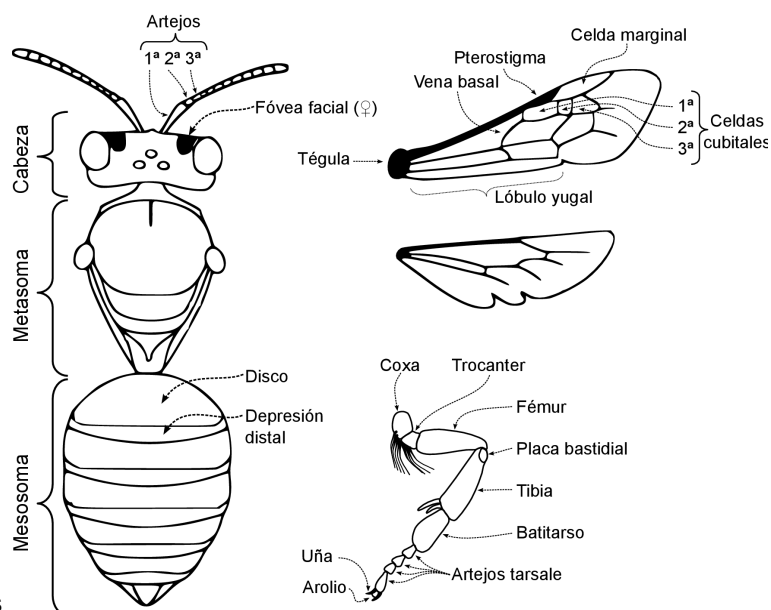


Figura 1. Morfología de un *Andrenidae*

♀: 12 artejos en las antenas, seis segmentos en el abdomen y aguijón presente.

♂: 13 artejos en las antenas, siete segmentos en el abdomen, sin aguijón pero con un órgano copulador visible.

Subgénero *Agandrena* Warncke, 1968

Tegumento de color negro y normalmente con reflejos metálicos. Pilosidad blanca. Propodeo con un patrón de microescultura anastomosado muy característico.

***Andrena agilissima* (Scopoli 1770)**

GF:

Descripción:

♀: Tegumento muy negro que contrasta mucho con la pilosidad blanca. Esta pilosidad es siempre blanca, destacando la que hay en la zona occipital de la cabeza que hace que parezca un collarín blanco. Esta pilosidad también es característica en la densa escopa de la tibia posterior. Muchas veces, se presentan en la sutura del mesonoto, entre el escudo y el escutelo, y también entre el mesonoto y el metanoto, unas líneas de polen depositado muy características y amarillas (Seguramente de *Asphodelus*). 13 – 15 mm. Poco frecuente en *E. mediohispanicum*. Aparece normalmente a final de floración.

Subgénero *Cnemidandrena* Hedicke 1933

Fóvea muy amplia. Está sobrepasa inferiormente la inserción de la antena (fig. 2; a), y es más ancha que la distancia entre el ojo y la inserción de la antena (fig. 2; b). Esta es poco profunda y su delimitación es más bien por la pilosidad que la rodea. Clípeo punteado. Los terguitos tienen todos pilosidad larga. La placa pigdial es estrecha y plana. Tamaños entre 10-12 mm.

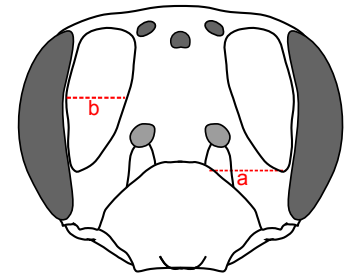


Figura 2. Vista frontal de cabeza en *Cnemidandrena*

Andrea nigriceps (Kirby 1802)

GF:

Descripción

♀: Pelaje de Cabeza y parte ventral del cuerpo de color negro. La parte dorsal del torax, sin embargo, de color castaño-rojizo. Tamaño relativamente grande y cuerpo no muy esbelto.

Subgénero *Distandrena* Warncke, 1968

Muy parecidas a *Micrandrena*. Fóvea que sobrepasa el torulus (fig. 3; a), pero con la clara diferencia que esta sufre un estrechamiento muy pronunciado en su parte inferior (fig. 3; b). Además el borde es sobresaliente, al contrario que en *Micrandrena*.

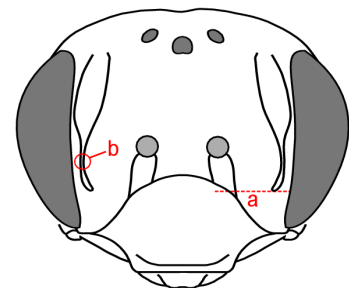


Figura 3. Vista frontal de cabeza en *Distandrena*

Andrea nitidula (Pérez 1903)

GF:

Descripción:

♀: Algo mayor que *A. nana*. La cabeza posee una pilosidad abundante entre ojos, torulus y detras de la cabeza. Los pelos del abdomen no forman líneas blancas alguna pero sí dan una apariencia de zonas más brillantes que otras que le dan aspecto de relieve.

Subgénero *Lepidandrena* Hedicke, 1933

Dorso del torax cubierto de cerdas escamosas cortas y espaciadas. En el femur posterior existe una carena denticulada (dientes muy finos, mientras que si son muy evidentes se trataría del subgénero *Chlorandrena*) en su parte posterior. Los terguitos poseen bandas apicales fines y discontinuas.

Andrea sardoa (Lepeletier, 1841)

GF:

Descripción:

♀: De tamaño mediano, posee un abdomen de color rojo-anaranjado que pasa a negro en los dos últimos terguitos. Presenta una línea fina bien marcada de pilosidad entre el torulum y los ojos. Suele ser abundante en ciertos momentos de la floración de *E. mediohispanicum*.

Subgénero *Margandrena* Warncke, 1968

Bandas de los terguitos finas que cubren tan solo la mitad de la depresión distal, a veces interrumpidas. Abdomen rojo o naranja. Clípeo siempre convexo.

Andrena marginata (Fabricius, 1776)

GF:

♀: Individuos de tamaño mediano, se caracterizan por poseer todo el abdomen a excepción del primer terguito (o parte de él) de color rojo-anaranjado. Bandas de pelos del abdomen interrumpidas en terguitos 2º y 3º, que pasan a ininterrumpidas a partir del terguito 4º. Poco frecuente en *E. mediohispanicum*.

Subgénero *Micrandrena* Ashmead, 1899

Especímenes de tamaño normalmente menor a 10mm. La fovea es muy larga y sobrepasa la zona de inserción inferior antenal (fig. 4; a), estas foveas no se suelen estrechar en su parte inferior y son poco profundas (fig. 4; b; distinción con *Distandrena*). Los terguitos son de color negro sin ningún reflejo metálico. El propodeo forma un ángulo recto entre sus partes vertical y horizontal. Subgénero muy difícil de identificar. Para la identificación se recurre a los patrones de punteado y de microesculturas

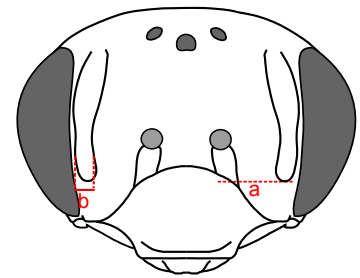


Figura 4. Vista frontal de cabeza en *Distandrena*

Andrena alfenella sunna Perkins, 1914

GF:

♀: Las bandas de pelos apicales de los dos últimos terguitos continuas y bien visibles. Las bandas de pelos apicales del resto de terguitos son discontinuas. La fovea no se estrecha y se mantiene más o menos con el mismo grosor en todo su longitud. Poseen una microestructura evidente en los terguitos (no confundir con un punteado). Pilosidad blanquecina. Pilosidad en cabeza poco abundantes pero evidentes. Abundante en *E. mediohispanicum*.

Andrena nana

GF:

♀: Las bandas de pelos apicales de los dos últimos terguitos continuas y bien visibles. Las bandas de pelos apicales del resto de terguitos son discontinuas. La fovea se estrecha bastante. Punteado tanto en el abdomen como en el pronoto. En la cabeza los pelos son poco evidentes aunque presentes. Es una morfoespecie abundante en *E. mediohispanicum*.

Andrena minutula

GF:

♀: Fácilmente confundible con *A. sp3* debido al color negro de todo el cuerpo. Al contrario que esta, el negro que posee es mate y no brillante. Las bandas distales de los terguitos están formadas por pelos bien definidos y separados. El tórax también posee pelos. Por la forma que posee se le puede confundir con un macho

Andrena floricola

GF:

♀: Fóveas faciales con anchura constante en todo su recorrido. Disco de terguitos 1 y 2 con tegumento lustroso, con punteado muy denso y evidente. En los terguitos posee bandas enteras pero aunque poco marcadas. Pilosidad de color amarillento. Las bandas apicales de los terguitos son discontinuas en los terguitos 2 y 3, pero en el 4º practicamente se completa.

Especies sin identificar

Andrena sp3

GF:

Descripción

♀: Cuerpo negro azabache, brillante. El abdomen no tiene bandas de pelos evidentes, tan solo entre el penúltimo y el último segmento, como es característico en este género.

Andrena sp7

GF:

Descripción:

♀: Abeja de color algo canela por los pelos que presenta. Patrón de bandas blancas abdominales muy bien marcadas, siendo la última mucho más ancha y parda. Posee abundante pelo en la cabeza.

Andrena sp8

GF:

Descripción:

♀: Parecida o del grupo de *A. nigroaenea*, pero bastante más peluda, con un pelo más pomposo de color canela claro. La cara es en relación al resto del cuerpo muy poco peluda. El abdomen presenta un patrón de bandas alternando el color general del cuerpo con bandas más oscuras. Es muy poco frecuente.

Andrena sp13

GF:

Descripción:

♀: *Andrena* muy pequeña con cierto brillo metálico en la cutícula. Bandas apicales bien definidas pero interrumpidas en terguitos 2º y 3º.



A. agilissima



A. agilissima



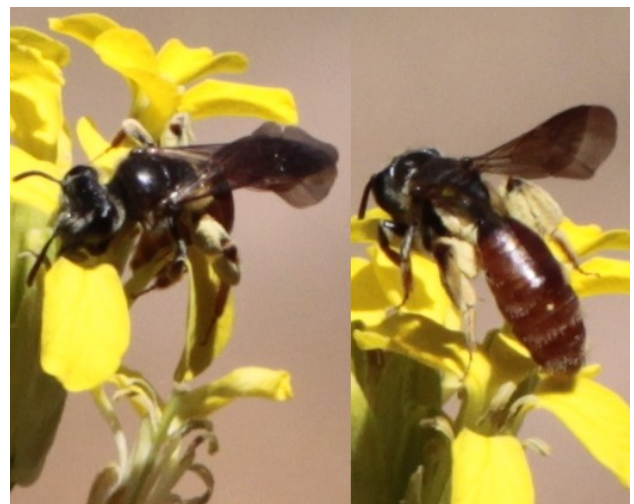
A. nigriceps



A. nitidula



A. sardoa



A. marginata



A. marginata



A. nana / *A. alfkenella*



A. minutula



A. floricola



A. sp3



A. sp7



A. sp8



A. sp13